

U-CONTROL UCA202

Ultra-Low Latency 2 In/2 Out USB/Audio Interface with Digital Output

Indice

Istruzioni di sicurezza importanti.....	3
Disclaimer Legale.....	4
Garanzia Limitata.....	4
1. Introduzione.....	5
2. Requisiti del Sistema	6
3. Comandi e Collegamenti	7
4. Funzionamento di UCA202.....	8
5. Collegamenti Audio	9
6. Specifiche	10

IT Informazioni importanti



Attenzione

I terminali contrassegnati con il simbolo conducono una corrente elettrica sufficiente a costituire un rischio di scossa elettrica. Usare unicamente cavi per altoparlanti (Speaker) d'elevata qualità con connettori jack TS da ¼" pre-installati. Ogni altra installazione o modifica deve essere effettuata esclusivamente da personale tecnico qualificato.



Questo simbolo, avverte, laddove appare, della presenza di importanti istruzioni per l'uso e per la manutenzione nella documentazione allegata. Si prega di consultare il manuale.



Attenzione

Per ridurre il rischio di scossa elettrica non rimuovere la copertura superiore (o la sezione posteriore). All'interno non sono contenute parti che possono essere sottoposte a riparazione da parte dell'utente. Interventi di riparazione possono essere eseguiti solo da personale qualificato.



Attenzione

Al fine di ridurre il rischio di incendi o di scosse elettriche, non esporre questo dispositivo alla pioggia ed all'umidità. L'apparecchio non deve essere esposto a sgocciolamenti o spruzzi, e sull'apparecchio non devono essere posti oggetti contenenti liquidi, ad esempio vasi.



Attenzione

Queste istruzioni per l'uso sono destinate esclusivamente a personale di servizio qualificato. Per ridurre il rischio di scosse elettriche non effettuare operazioni all'interno di quelle contenute nel manuale istruzioni. Interventi di riparazione possono essere eseguiti solo da personale qualificato.

1. Leggere queste istruzioni.
2. Conservare queste istruzioni.
3. Fare attenzione a tutti gli avvertimenti.
4. Seguire tutte le istruzioni.
5. Non usare questo dispositivo vicino all'acqua.
6. Pulire solo con uno strofinaccio asciutto.
7. Non bloccare alcuna fessura di ventilazione. Installare conformemente alle istruzioni del produttore.
8. Non installare nelle vicinanze di font di calore come radiatori, caloriferi, stufe o altri apparecchi (amplificatori compresi) che generano calore.

9. Non annullare l'obiettivo di sicurezza delle spine polarizzate o con messa a terra. Le spine polarizzate hanno due lame, con una più larga dell'altra. Una spina con messa a terra ha due lame e un terzo polo di terra. La lama larga o il terzo polo servono per la sicurezza dell'utilizzatore. Se la spina fornita non è adatta alla propria presa, consultate un elettricista per la sostituzione della spina.

10. Disporre il cavo di alimentazione in modo tale da essere protetto dal calpestio e da spigoli taglienti e che non possa essere danneggiato. Accertarsi che vi sia una protezione adeguata in particolare nel campo delle spine, del cavo di prolunga e nel punto in cui il cavo di alimentazione esce dall'apparecchio.

11. L'apparecchio deve essere costantemente collegato alla rete elettrica mediante un conduttore di terra in perfette condizioni.

12. Se l'unità da disattivare è l'alimentatore o un connettore per apparecchiature esterne, essa dovrà rimanere costantemente accessibile.

13. Usare solo dispositivi opzionali/accessori specificati dal produttore.



14. Usare solo con carrello, supporto, cavalletto, sostegno o tavola specificate dal produttore o acquistati con l'apparecchio. Quando si usa un carrello, prestare attenzione, muovendo il carrello/la combinazione di apparecchi, a non ferirsi.

15. Staccare la spina in caso di temporale o quando non si usa l'apparecchio per un lungo periodo.

16. Per l'assistenza tecnica rivolgersi a personale qualificato. L'assistenza tecnica è necessaria nel caso in cui l'unità sia danneggiata, per es. per problemi del cavo di alimentazione o della spina, rovesciamento di liquidi od oggetti caduti nell'apparecchio, esposizione alla pioggia o all'umidità, anomalie di funzionamento o cadute dell'apparecchio.



17. Smaltimento corretto di questo prodotto: Questo simbolo indica che questo prodotto non deve essere smaltito con i rifiuti domestici, conformemente

alle disposizioni WEEE (2012/19/EU) e alle leggi in vigore nel vostro paese. Questo prodotto deve essere consegnato ad un centro autorizzato alla raccolta per il riciclaggio dei dispositivi elettrici ed elettronici (DEE). Una gestione inadeguata di questo tipo di rifiuti potrebbe avere un impatto negativo sull'ambiente e sulla salute a causa delle sostanze potenzialmente pericolose generalmente associate ai DEE. Al tempo stesso, la vostra collaborazione per un corretto smaltimento di questo prodotto contribuirà ad uno sfruttamento più efficace delle risorse naturali. Per maggiori informazioni sui centri di raccolta per il riciclaggio vi invitiamo a contattare le autorità comunali della vostra città, gli enti addetti allo smaltimento o il servizio per lo smaltimento dei rifiuti domestici.

18. Non installare in uno spazio ristretto, come in una libreria o in una struttura simile.

19. Non collocare sul dispositivo fonti di fiamme libere, come candele accese.

20. Per lo smaltimento delle batterie, tenere in considerazione gli aspetti ambientali. Le batterie devono essere smaltite in un punto di raccolta delle batterie esauste.

21. Questo apparecchio può essere usato in climi tropicali e temperati fino a 45°C.

DISCLAIMER LEGALE

Music Tribe non si assume alcuna responsabilità per eventuali danni che possono essere subiti da chiunque si affidi in tutto o in parte a qualsiasi descrizione, fotografia o dichiarazione contenuta qui. Specifiche tecniche, aspetti e altre informazioni sono soggette a modifiche senza preavviso. Tutti i marchi sono di proprietà dei rispettivi titolari. Midas, Klark Teknik, Lab Gruppen, Lake, Tannoy, Turbosound, TC Electronic, TC Helicon, Behringer, Bugera, Oberheim, Auratone e Coolaudio sono marchi o marchi registrati di Music Tribe Global Brands Ltd. © Music Tribe Global Brands Ltd. 2021 Tutti i diritti riservati.

GARANZIA LIMITATA

Per i termini e le condizioni di garanzia applicabili e le informazioni aggiuntive relative alla garanzia limitata di Music Tribe, consultare online i dettagli completi su musictribe.com/warranty.

1. Introduzione

Grazie per la fiducia accordataci acquistando U-CONTROL UCA202. UCA202 è un'interfaccia audio con collegamento USB dalle prestazioni eccellenti, ideale sia come scheda audio per il computer portatile grazie a uscite e ingressi cinch asimmetrici appositamente realizzati, sia come componente indispensabile per la registrazione/Playback con computer fisso all'interno di uno studio.

Compatibile con Mac e PC non richiede alcuna installazione separata; i driver del sistema operativo riducono notevolmente la latenza. La fattura robusta e le dimensioni minime del corpo fanno di UCA202 un ottimo compagno di viaggio. L'uscita separata delle cuffie vi permette di ascoltare in qualsiasi momento le vostre registrazioni, anche in mancanza di un altoparlante. 2 ingressi/uscite e l'uscita digitale stereo garantiscono una flessibilità estrema per quanto riguarda le possibilità di collegamento, ad esempio con banchi di mixaggio, altoparlanti oppure cuffie.

L'alimentazione elettrica avviene per mezzo di un'interfaccia USB. Un LED vi permette di controllare velocemente il collegamento corretto di UCA202 con il computer. UCA202 è il complemento ideale per ogni musicista che utilizza il computer.

1.1 Prima di cominciare

1.1.1 Consegna

Il UCA202 è stato imballato accuratamente in fabbrica, in modo tale da garantire un trasporto sicuro. Se ciononostante il cartone presenta dei danni, controllate immediatamente che l'apparecchio non presenti danni esterni.

- ◆ **Nel caso di eventuali danni, NON rispediteci indietro l'apparecchio, ma avvisate assolutamente per prima cosa il rivenditore e l'impresa di trasporti, in quanto altrimenti potete perdere ogni diritto all'indennizzo dei danni.**
- ◆ **Utilizza per favore sempre la scatola di cartone originale, per impedire danni nell'immagazzinamento o nella spedizione.**
- ◆ **Non consentire mai che bambini privi di sorveglianza maneggino l'apparecchio o i materiali di imballaggio.**
- ◆ **Per favore smaltisci tutti i materiali di imballaggio in modo ecologico.**

1.1.2 Messa in funzione

Fate in modo che vi sia un'areazione sufficiente e non ponete il UCA202 in uno stadio finale o nelle vicinanze di fonti di calore, in modo da evitarne il surriscaldamento.

Il collegamento alla rete elettrica avviene per mezzo di un cavo di collegamento USB, quindi non è necessario alcun alimentatore esterno. È conforme alle disposizioni di sicurezza necessarie.

1.1.3 Registrazione in-linea

La preghiamo di registrare il suo nuovo apparecchio Behringer, possibilmente subito dopo l'acquisto, sul nostro sito internet <http://behringer.com>, e di leggere con attenzione le nostre condizioni di garanzia.

Nell'eventualità che il suo prodotto Behringer sia difettoso, vogliamo che questo venga riparato al più presto. La preghiamo di rivolgersi direttamente al rivenditore Behringer dove ha acquistato l'apparecchio. Nel caso il rivenditore Behringer non sia nelle sue vicinanze, può rivolgersi direttamente ad una delle nostre filiali. Una lista delle nostre filiali completa di indirizzi, si trova sul cartone originale del suo apparecchio (Global Contact Information/European Contact Information). Qualora nella lista non trovasse nessun indirizzo per la sua nazione, si rivolga al distributore più vicino. Sul nostro sito <http://behringer.com>, alla voce Support, trova gli indirizzi corrispondenti.

Nel caso il suo apparecchio sia stato registrato da noi con la data d'acquisto, questo faciliterà lo sviluppo delle riparazioni nei casi in garanzia.

Grazie per la sua collaborazione!

2. Requisiti del Sistema

- ◆ UCA202 è compatibile sia con PC che con Mac. Pertanto, non richiede driver né altre installazioni per funzionare correttamente.

Il vostro computer deve disporre dei seguenti requisiti minimi:

PC	Mac
Intel o AMD CPU con 400 MHz o superiore	G3 con 300 MHz o superiore
Almeno 128 MB RAM	Almeno 128 MB RAM
Interfaccia USB 1.1	Interfaccia USB 1.1
Windows XP, 2000	Mac OS 9.0.4 o superiore, 10.X o superiore

2.1 Collegamento hardware

Collegare UCA202 al computer tramite il cavo di collegamento USB in dotazione. Il collegamento USB fornisce anche l'alimentazione elettrica a UCA202. È possibile collegare diverse apparecchiature terminali a diversi ingressi e uscite.

3. Comandi e Collegamenti

3.1 Lato anteriore

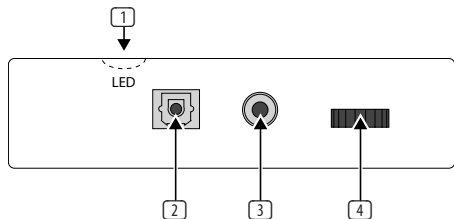



Fig. 3.1: pannello frontale di UCA202

- 1 Il **LED** indica lo stato di alimentazione di tensione USB.
- 2 **USCITA DIGITALE:** sulla presa Toslink si trova il segnale S/PDIF che, tramite la fi bra ottica, può essere collegato ad es. all'ingresso digitale di un apparecchio d'eff etto.
- 3 È possibile collegare una cuffia a in commercio con attacco stereo jack da 3,5 mm alla presa .
- 4 La manopola **VOLUME** permette di impostare il volume dell'uscita cuffia e. Ruotare la manopola del volume verso sinistra prima di collegare una cuffia a, al fi ne di evitare danni per il volume troppo alto.

3.2 Lato posteriore

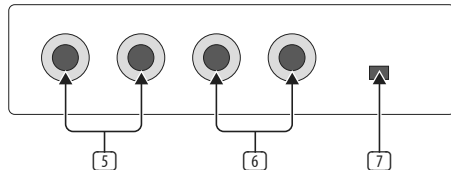


Fig. 3.2 lato posteriore di UCA202

- 5 È possibile collegare alle prese **LINE-OUT** un cavo audio con connettori cinch.
- 6 È possibile collegare alle prese **LINE-IN** un cavo audio con connettori cinch.
- 7 L'interruttore **OFF/ON-MONITOR** consente di attivare il funzionamento del monitor. Il segnale Input viene trasmesso direttamente all'uscita cuffia.

4. Funzionamento di UCA202

4.1 Esempio di utilizzo

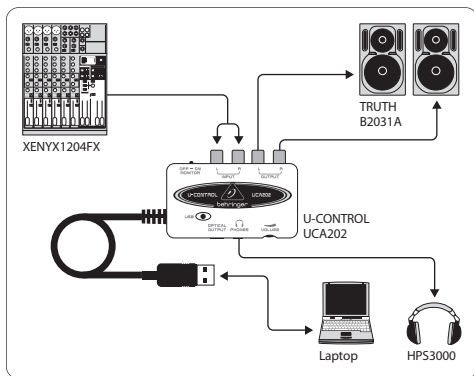


Fig. 4.1: Esempio di utilizzo con UCA202

UCA202 può essere utilizzato come interfaccia di registrazione professionale tra il banco di mixaggio e il computer se collegato ad un banco di mixaggio adatto, con uscite sottogruppi. Questo tipo di impostazione permette di registrare simultaneamente più segnali nel computer, di riprodurre Takes o Playback già acquisiti e di eseguire il programma di registrazione completo tramite altoparlanti (o cuffie). La figura 4.1 mostra una delle impostazioni possibili con UCA202. Collegare le uscite del sottogruppo (in

questo caso ALT 3-4 OUT) con gli ingressi di UCA202 (6). Le uscite (5) dell'interfaccia possono essere collegate a scelta alle prese TAPE INPUT oppure agli altoparlanti. È possibile collegare una cuffia di controllo alla presa (3) di UCA202 o all'uscita delle cuffie del vostro banco di mixaggio.

Collegare il PC o il MAC all'interfaccia USB tramite il cavo USB in dotazione. Tramite i canali di ingresso del banco di mixaggio è ora possibile acquisire al computer segnali diversi (ad es. microfono, chitarra, modulo audio ecc.), indirizzando ogni canale che si desidera registrare al sottogruppo ALT 3-4. Se collegate i connettori OUT di UCA202 agli ingressi del canale 7/8 (non su TAPE INPUT), assicuratevi che il segnale non sia collegato al sottogruppo, ma solo all'uscita Main del vostro banco di mixaggio (tasto MUTE di UB1204FX-PRO nel canale 7/8 non premuto). In caso contrario, in determinate circostanze si può verificare un feedback. Controllare anche di aver selezionato i percorsi corretti (ALT 3-4 e MAIN MIX o ALT 3-4 e TAPE) sulla sezione SOURCE del banco di mixaggio.

Se si riporta UCA202 su un ingresso di canale (non TAPE INPUT), è possibile creare un Monitormix tramite il canale Aux per il musicista durante le prove, utilizzando Aux Send (ad es. Aux 1) in questo canale. Con il rispettivo Aux Send nei canali di registrazione è possibile mixare il Monitormix e i segnali di registrazione, se il musicista vuole ascoltarsi durante la registrazione o risentire la registrazione precedente.

5. Collegamenti Audio

Sono talmente numerose e diverse le possibilità di integrare UCA202 nel vostro studio o sul palcoscenico che i collegamenti audio in uso non subiscono modifiche.

5.1 Cablaggio

Per collegare UCA202 ad altre apparecchiature audio, è necessario disporre del cavo cinch disponibile in commercio.

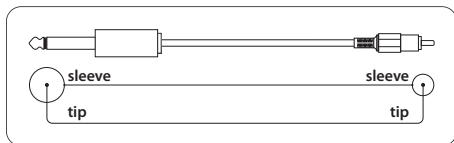


Fig. 5.1: cablaggio di un cavo cinch

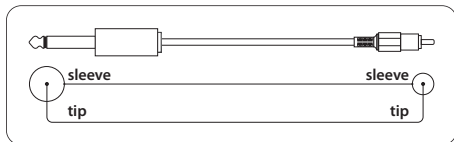


Fig. 5.2: cavo adattatore mono

5.2 Collegamento cuffie

UCA 202 è predisposto per il collegamento con una cuffia. L'attacco consente di collegare una qualsiasi cuffia a stereo esistente in commercio e dotata di una presa jack da 3,5 mm.

6. Specifiche

Line In

Connectors	RCA, unbalanced
Input impedance	approx. 27 k Ω
Max. input level	2 dBV

Line Out

Connectors	RCA, unbalanced
Output impedance	approx. 400 Ω
Max. output level	2 dBV

Digital Output

Socket	Toslink, optical cable
Output format	S/PDIF

Phones Out

Socket	1/8" TRS stereo jack
Output impedance	approx. 50 Ω
Max. output pegel	-2 dBu, 2 x 3.7 mW @ 100 Ω

USB 1.1

Connectors	type A
------------	--------

Digital Processing

Converter	16-bit converter
Sample rate	32.0 kHz, 44.1 kHz, 48.0 kHz

System Data

Frequency response	10 Hz to 20 kHz, ±1 dB @ 44.1 kHz sample rate 10 Hz to 22 kHz, ±1 dB @ 48.0 kHz sample rate
THD	0.05% typ. @ -10 dBV, 1kHz
Crosstalk	-77 dB @ 0 dBV, 1 kHz
Signal-to-noise ratio	A/D 89 dB typ. @ 1 kHz, A-weighted D/A 96 dB typ. @ 1 kHz, A-weighted

Power Supply

USB connection	5V $\overline{-}$, 100 mA max.
----------------	---------------------------------

Dimensions/Weight

Dimensions (H x W x D)	approx. 0.87 x 2.36 x 3.46" approx. 22 x 60 x 88 mm
Weight	approx. 0.10 kg

Behringer always takes great care to ensure the highest standard of quality. Any modifications which may be necessary will be made without prior notification. Specifications and appearance of the equipment can therefore differ from the details or illustrations shown.

We Hear You

